

Stuurgroep Ziektecontrole Onderwijs – Encare Absenteïsme

RAPPORT ZIEKTEVERZUIM 2008 VLAAMS ONDERWIJSPERSONEEL



VLAAMS MINISTERIE VAN ONDERWIJS EN VORMING
AGENTSCHAP VOOR ONDERWIJSDIENSTEN (AgOD)
IN SAMENWERKING MET HET
AGENTSCHAP VOOR HOGER ONDERWIJS EN
VOLWASSENENONDERWIJS

Vlaamse overheid 



Eindredactie

Ivo Francis
AgODi, Advies en Ondersteuning Onderwijspersoneel
Patricia Van Reet
AgODi, Personeel Basisonderwijs en CLB

Met medewerking van

Lise Van Proeyen
AgODi, Scholen Secundair onderwijs en DKO en Scholen Basisonderwijs en CLB
MENSURA Absenteïsme

Verantwoordelijke uitgever

Guy Janssens
Administrateur-generaal; Agenschap voor Onderwijsdiensten (AgODi)

Lay-out

Johan Havaux
AgODi, Advies en Ondersteuning Onderwijspersoneel

Depotnummer

D/2010/12.175/1

Druk

Departement Onderwijs en Vorming
Management Ondersteunende Diensten
Drukkerij

Inhoud	2
1) Inleiding	4
1.1. Aantal personen	4
1.2. Aantal personeelseenheden	6
2) Ziekte-dagen en attest-dagen	7
2.1. Aantal ziekte-dagen	7
2.1.1. Totaal aantal ziekte-dagen	7
2.1.2. Gemiddeld aantal ziekte-dagen per personeelslid	7
2.1.3. Aantal zieke personen per dag	7
2.2. Aantal ééndags-ziekten	9
2.2.1. Totaal aantal ééndags-ziekten	9
2.2.2. Ééndags-ziekte-verloven per onderwijsniveau	9
2.2.3. Ééndags-ziekte-verlof per werkdag:	9
2.3. Aantal attest-dagen:	10
2.3.1. Verdeling van de attest-dagen per attest-duur	11
3) Ziekte-verzuim en nulverzuim	12
3.1. Ziekte-verzuimpercentage	12
3.1.1. Ziekte-verzuimpercentage per leeftijdscategorie	13
3.1.2. Ziekte-verzuimpercentage per onderwijsniveau	14
3.1.3. Ziekte-verzuimpercentage per onderwijs-categorie	14
3.2. Nulverzuim	14
3.2.1. Nulverzuimpercentage per leeftijdsgroep	15
3.2.2. Nulverzuim per provincie	15
4) Uitdieping ziekte-dagen en ziekte-gevallen	16
4.1. Ziekte-dagen per afwezigheidsperiode	16
4.1.1. Algemeen	16
4.1.2. Ziekte-dagen (2 tot 9 dagen) per onderwijsniveau	18
4.1.3. Ziekte-dagen (2 tot 9 dagen) verdeeld over de maanden van het jaar	19
4.2. Gemiddeld aantal ziekte-dagen per personeelslid	21
4.2.1. Gemiddeld aantal ziekte-dagen per leeftijdsgroep	21
4.2.2. Gemiddeld aantal ziekte-dagen per provincie	21
4.2.3. Gemiddeld aantal ziekte-dagen per provincie per leeftijdsgroep	22
4.2.4. Gemiddeld aantal ziekte-dagen per onderwijs-categorie	24
4.3. Ziekte-gevallen	24
4.4. Ziekte-dagen en vervanging	25

5) Epidemiologisch rapport.	26
5.1. Top 5 ziektedagen en ziektegevallen per aandoening	26
5.1.1. Top 5 ziektedagen	26
5.1.2. Top 5 ziektegevallen	27
5.2. Percentage dagen psychosociale aandoening per leeftijdsgroep	27
5.2.1. Percentage dagen psychosociale aandoening voor de leeftijdsgroep 56-65j	28
5.2.2. Percentage dagen psychosociale aandoening voor de leeftijdsgroep 46-55j	28
5.2.3. Conclusie	29
5.3. Percentage dagen psychosociale aandoening per onderwijscategorie	29
6) Controles	31
6.1. Aantal uitgevoerde controles – opgeleverde resultaat	31
6.2. Aantal uitgevoerde controles uitgesplitst naar de aanvrager van de controle	31
6.3. Aantal tweede controles	32
6.4. Controles van ééndagsziekten	32
7) Samenvatting en aanbevelingen	33

In 2001 is de administratie gestart met het maken van een jaarrapport m.b.t. het ziekteverzuim voor het Vlaamse onderwijspersoneel, in samenwerking met de controlefirma die instaat voor de concrete ziektecontroles. In het eerste rapport werden de cijfers uitgesplitst per geslacht, leeftijdsgroep en provincie. In de volgende jaren werd het rapport uitgebreid met grafieken, kwamen er cijfers bij per onderwijsniveau en onderwijscategorie en werd het aangevuld met aanbevelingen voor het beleid. Vorig jaar werd er een bijkomend onderzoek gedaan naar het ziekteverzuim van de directies.

De meegedeelde gegevens gaan in essentie over het aantal ziekte-dagen dat door de onderwijspersoneelsleden werd meegedeeld aan de controlefirma Encare Absenteïsme (sinds 1 september 2009 is de naam gewijzigd in Mensura). Daarnaast komen de gegevens uit de databanken voor personeelsbeheer van het ministerie, het zogenaamde Elektronisch PersoneelsDossier (EPD).

In dit rapport worden gegevens verzameld voor de personeelsdossiers van het basisonderwijs, het secundair onderwijs, het deeltijds kunstonderwijs, het volwassenenonderwijs en de centra voor leerlingenbegeleiding. De personeelsleden van de hogescholen ressorteren niet onder de ziektecontrole van Encare Absenteïsme.

1.1. Aantal personen

De personen die opgenomen zijn in dit rapport hebben een aanstelling en een bezoldiging ontvangen van het Agentschap voor Onderwijsdiensten en/of van de afdeling Volwassenenonderwijs van het Agentschap voor Hoger Onderwijs, Volwassenenonderwijs en Studietoelagen.

Omdat de contracten met de controlefirma's telkens afgesloten worden per kalenderjaar, gaat het in het rapport "ziekteverzuim" telkens om gegevens per kalenderjaar, niet per schooljaar.

In 2008 zijn voor het eerst de opvoeders van de gesubsidieerde internaten en de personeelsleden van de Centra voor Basiseducatie (CBE) in het rapport opgenomen, omdat zij pas vanaf dat jaar bezoldigd worden door de diensten van het ministerie van Onderwijs en Vorming.

Aantal personen (hoofden):

	Mannen	%	Vrouwen	%	Totaal
2006	52.394	29,19	127.116	70,81	179.510
2007	51.585	28,75	127.866	71,25	179.451
2008	52.121	28,43	131.220	71,57	183.341

We stellen vast dat er 3890 personen meer opgenomen zijn in dit rapport dan in het rapport van 2007.

Meer informatie over het stijgend aantal personen is te vinden in de statistische jaarboeken van het Vlaams Onderwijs 2007-2008 en 2008-2009 (<http://www.ond.vlaanderen.be/onderwijsstatistieken>).

Hieronder splitsen we de personen uit per leeftijdsgroep, provincie, onderwijsniveau en onderwijscategorie.

- Aantal personen per leeftijdsgroep

2008	-25j	%	26-35j	%	36-45j	%	46-55j	%	56-65j	%
Mannen	2.826	5,42	12.171	23,35	10.831	20,78	15.426	29,60	10.729	20,58
Vrouwen	10.390	7,92	37.776	28,79	33.090	25,22	33.561	25,58	16.350	12,46
Totaal	13.216	7,21	49.947	27,24	43.921	23,96	48.987	26,72	27.079	14,77

De personen ouder dan 65j zijn niet opgenomen in deze tabel.

- Aantal personen per provincie:

2008	Antwerpen	%	VI-Brabant	%	Limburg	%	O-VI	%	W-VI	%
Mannen	13.795	26,47	8.908	17,09	7.629	14,64	11.403	21,88	10.375	19,91
Vrouwen	36.886	28,11	24.780	18,88	17.877	13,62	28.821	21,96	22.838	17,40
Totaal	50.681	27,64	33.688	18,37	25.506	13,91	40.224	21,94	33.213	18,12

De personen die in Wallonië of in het buitenland wonen, zijn niet opgenomen in deze tabel.

- Aantal personen per onderwijsniveau:

Er zijn meer hoofdstructuren en onderwijsniveaus opgenomen in het rapport voor 2008. De Centra voor Leerlingenbegeleiding (CLB's) zijn als afzonderlijke categorie opgenomen. Bij basisonderwijs zijn de Brusselse kinderdagverblijven, MPI's, semi-internaten en opvangcentra opgenomen; bij secundair onderwijs de internaten en bij volwassenenonderwijs (VO) de Centra voor Basiseducatie.

2008	Basis	%	Secundair	%	DKO	%	VO	%	CLB	%
Mannen	11.416	21,90	32.555	62,46	2.650	5,08	4.183	8,03	599	1,15
Vrouwen	63.842	48,65	53.366	40,67	3.551	2,71	6.230	4,75	3.311	2,52
Totaal	75.258	41,05	85.921	46,86	6.201	3,38	10.413	5,68	3.910	2,13

Basis: hoofdstructuur 111, 121, 211, 221, IA0, IB0, IC0, ID0, IE0, T00

Secundair: hoofdstructuur 311, 312, 313, 321, IF0, IH0, II0

DKO: hoofdstructuur: 316

VO: hoofdstructuur: 317, 417, 618

CLB: hoofdstructuur C00, P00

Niet opgenomen:: inspectie, pedagogische begeleiding, en andere kleine hoofdstructuren

- Aantal personen per onderwijscategorie:

2008	Ond	%	Dir	%	ParaM	%	Opv	%	Admin	%	Tech	%	MVD	%
Mannen	43.399	83,27	2.967	5,69	347	0,67	3.326	6,38	1.092	2,09	567	1,09	241	0,46
Vrouwen	106.880	81,45	2.461	1,88	5.052	3,85	7.707	5,87	5.247	4,00	2.915	2,22	865	0,66
Totaal	150.279	81,97	5.428	2,96	5.399	2,94	11.033	6,02	6.339	3,46	3.482	1,90	1.106	0,60

Ond: bestuurs- en onderwijzend personeel met uitzondering van de directie

Dir: directiepersoneel

ParaM: paramedisch, psychologisch, orthopedagogisch, sociaal en medisch personeel

Opv:: opvoedend hulp personeel

Admin: administratief personeel

Tech: technisch personeel

MVD: meester, vak- en dienstpersoneel

Niet opgenomen: inspectie en pedagogische begeleiding

1.2. Aantal personeelseenheden

Een volgend begrip dat gebruikt wordt om het ziekteverzuim te kunnen weergeven en verband houdt met personeel is 'personeelseenheid'. Eén 'personeelseenheid' is de aanstelling van één persoon voor een volledig jaar.

In 2008:

52.121 mannen komen overeen met 45.722,65 personeelseenheden

131.220 vrouwen komen overeen met 116.541,36 personeelseenheden

183.341 personen komen overeen met **162.264,01** personeelseenheden

In 2007 vertegenwoordigden 179.451 personen 161.125,45 personeelseenheden.

In 2006 vertegenwoordigden 179.510 personen 160.860,56 personeelseenheden.

We merken daarbij op dat de procentuele stijging van het aantal personeelseenheden opgenomen in dit rapport gelijk is aan 0,71% ten opzichte van het rapport van 2007.

Alle berekeningen en gegevens van Encare Absenteïsme m.b.t. de opgenomen ziektedagen zijn gebaseerd op personeelseenheden.

Als we het verder in dit rapport hebben over "personeelsleden" bedoelen we 'personeelseenheden'.

Als het begrip personeelseenheden niet gebruikt wordt, maar men uitgaat van 'fysieke personen', dan wordt dat expliciet vermeld.

2.1. Aantal ziekte­dagen

2.1.1. Totaal aantal ziekte­dagen

De ziekte­dagen die zijn geregistreerd bij Encare Absenteïsme voor het jaar **2008** (attesten opgestuurd in 2007 en 2008 voor 2008), aangevuld met de ééndags­ziekte­verloven, bedragen 2.290.102 dagen.

Ter vergelijking:

- Ziekte­dagen voor het jaar 2007: 2.215.122
- Ziekte­dagen voor het jaar 2006: 2.144.937

Nominaal is er een stijging met 74.980 ziekte­dagen. Dit is een stijging van 3,38% t.a.v. 2007, maar daarbij wordt geen rekening gehouden met het toegenomen aantal personeelsleden. Zoals eerder vermeld is deze laatste stijging echter maar 0,71%. Er is dus wel degelijk sprake van een stijging van het ziekte­verzuim.

2.1.2. Gemiddeld aantal ziekte­dagen per personeelslid

In 2008 noteren we de volgende cijfers m.b.t. het gemiddeld aantal ziekte­dagen per personeelslid:

Mannen : 642.907 dagen voor 45.722,65 personeelsleden =14,06
 Vrouwen: 1.647.195 dagen voor 116.541,36 personeelsleden = 14,13
 Totaal: 2.290.102 dagen voor 162.264,01 personeelsleden = **14,11**

ziek­te­dagen	2006	2007	2008
Mannen	13,33	13,88	14,06
Vrouwen	13,33	13,70	14,13
Totaal	13,33	13,75	14,11

2.1.3. Aantal zieke personen per dag

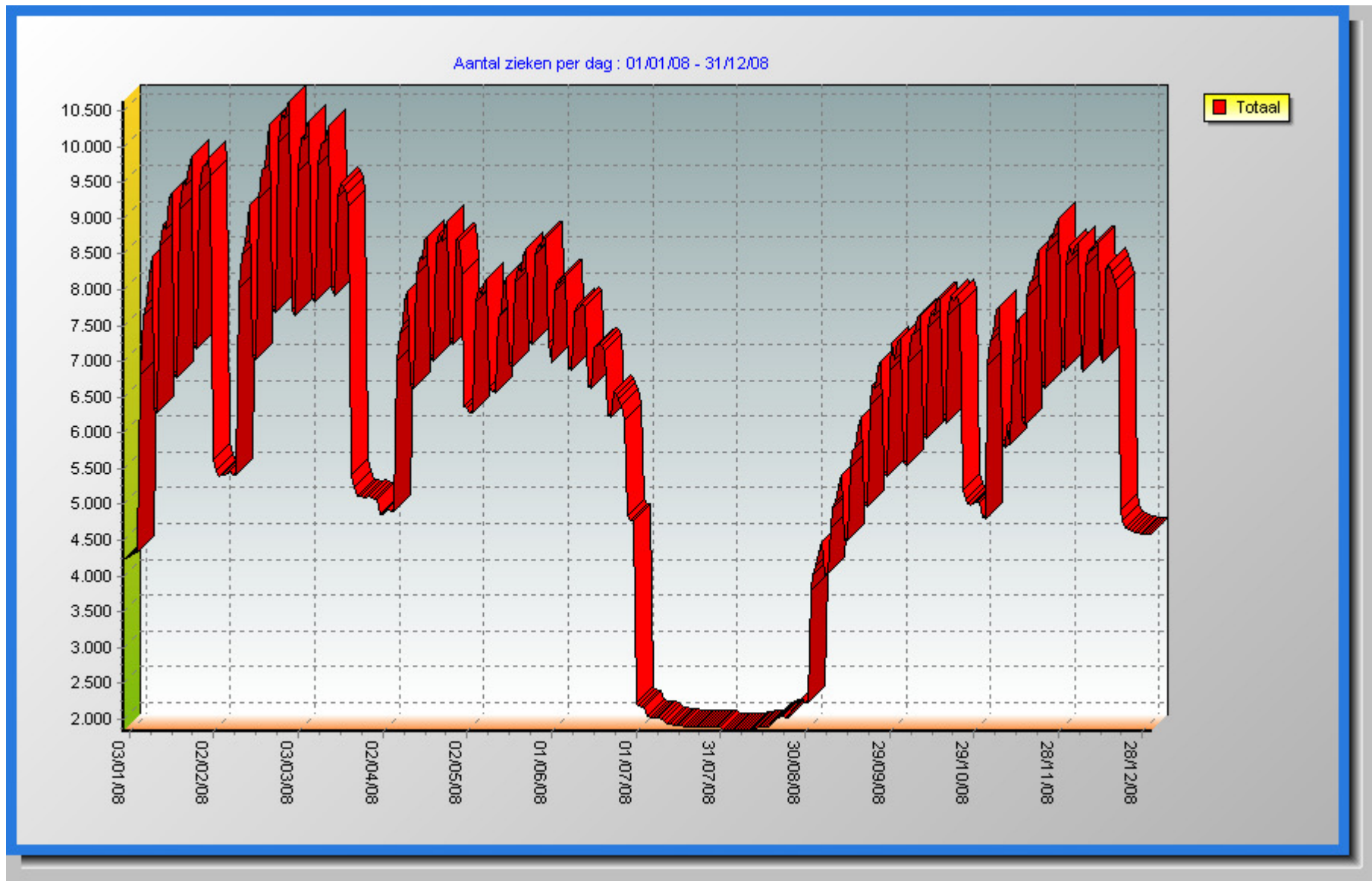
De tabel op de volgende bladzijde toont een jaar­over­zicht van de spreiding van het aantal zieken over het jaar. Zieken definiëren we als ‘personen, in koppen, die arbeids­ongeschikt zijn’.

Deze tabel toont duidelijk aan dat er tijdens vakantie­periodes, nl. in het kerst-, paas-, herfst- en krokus­verlof, een signifi­cante terugval is qua ziekte. Wie ziek wordt tijdens die periodes, meldt geen ziekte­verlof, omdat er niet gewerkt hoeft te worden.

In de zomervakantie is het ziekte­verzuim zeer laag. Dan gaat het alleen over personen die langdurig ziek zijn.

Deze tabel geeft ook informatie op epidemiologisch vlak. Hoge pieken tijdens bepaalde maanden gaan, volgens Encare Absenteïsme, samen met periodes waarin er algemeen in Vlaanderen meer griep of griep­ge­re­lateerde aandoeningen opduiken. In 2007 waren er twee heel duidelijke pieken die wijzen op griep­epidemieën, voor 2008 zien we dergelijke hoge pieken niet.

Traditioneel is het aantal zieken het hoogst in de eerste maanden van het jaar.



2.2. Aantal ééndagsziekten

2.2.1. Totaal aantal ééndagsziekten

Het aantal ééndagsziekteverloven voor 2008 bedraagt 85.808 dagen, genomen door 52.114 personen.

Het aantal ééndagsziekteverloven voor 2007 bedraagt 79.958 dagen, genomen door 49.379 personen. Het aantal ééndagsziekteverloven voor 2006 bedraagt 58.710 dagen, genomen door 38.694 personen.

De ééndagsziekteverloven zijn in 2008 gestegen met 5.850 dagen. Dit is een stijging van 7,32 % ten opzichte van 2007, terwijl het aantal personeelsleden slechts steeg met 0,71%. We merken ook op dat de stijging van de ééndagsziekteverloven sterker is dan de stijging van het totaal aantal ziektedagen. Het totaal aantal ziektedagen steeg immers met 3,38 %.

De stijging van het aantal ééndagsziekten weerspiegelt zich ook in het aantal ééndagsziekteverloven opgenomen per personeelslid. In 2008 was dit gelijk aan 0,53. In 2007 was het gemiddelde aantal ééndagsziekteverloven per personeelseenheid gelijk aan 0,50, in 2006 was dat 0,36.

Ook het percentage personen dat gebruik maakt van ééndagsziekteverloven stijgt. In 2008 was dat gelijk aan 28,42%. In 2007 bedroeg het percentage 27,52% en in 2006 maakte 21,56% van het onderwijspersoneel minstens één keer gebruik van een ééndagsziekteverlof.

2.2.2. Ééndagsziekteverloven per onderwijsniveau

In de onderstaande tabel delen we het aantal ééndagsziekteverloven per onderwijsniveau door het aantal personeelsleden in het betrokken onderwijsniveau. Zo kunnen we vaststellen of er verschillen zijn tussen de onderwijsniveaus m.b.t. de opname van ééndagsziekte.

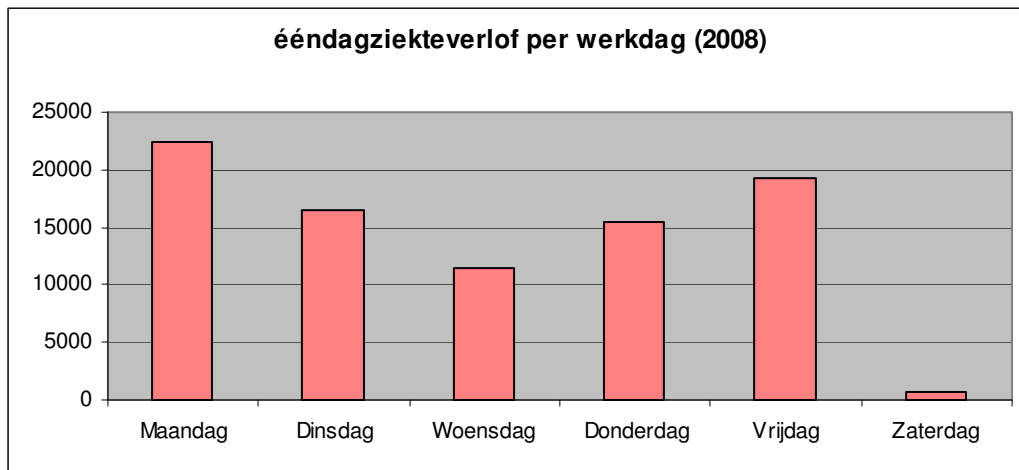
2008	Basis	Secundair	DKO	VO	CLB	Totaal
Mannen	0,29	0,54	0,58	0,24	0,60	0,46
Vrouwen	0,30	0,68	0,62	0,29	0,73	0,47
M + V	0,30	0,63	0,60	0,27	0,71	0,47

Vrouwen in het CLB maken het meest gebruik van het ééndagsziekteverlof, mannen in het volwassenenonderwijs het minst. Los van de verdeling naar geslacht merken we dat de personeelsleden van het CLB het meest gebruik maken van het ééndagsziekteverlof.

2.2.3. Ééndagsziekteverlof per werkdag:

2008	Maandag	Dinsdag	Woensdag	Donderdag	Vrijdag	Zaterdag
Aantal	22356	16437	11408	15531	19261	754

Niet opgenomen: zondagen



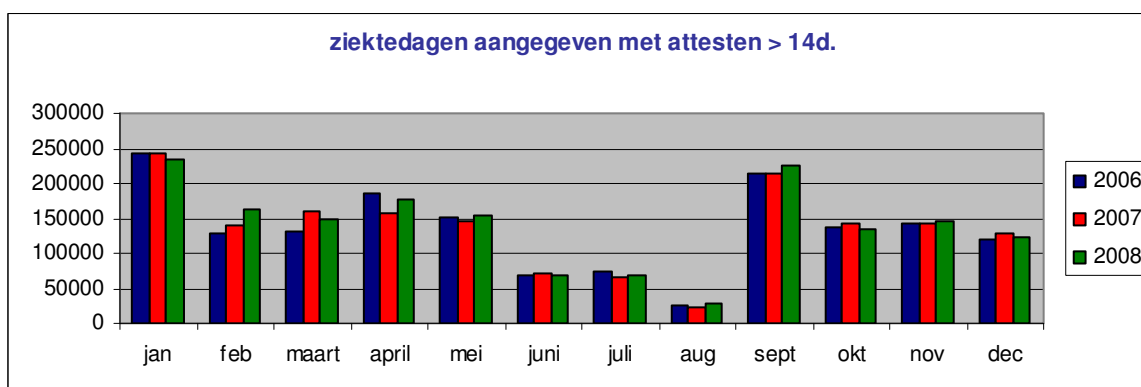
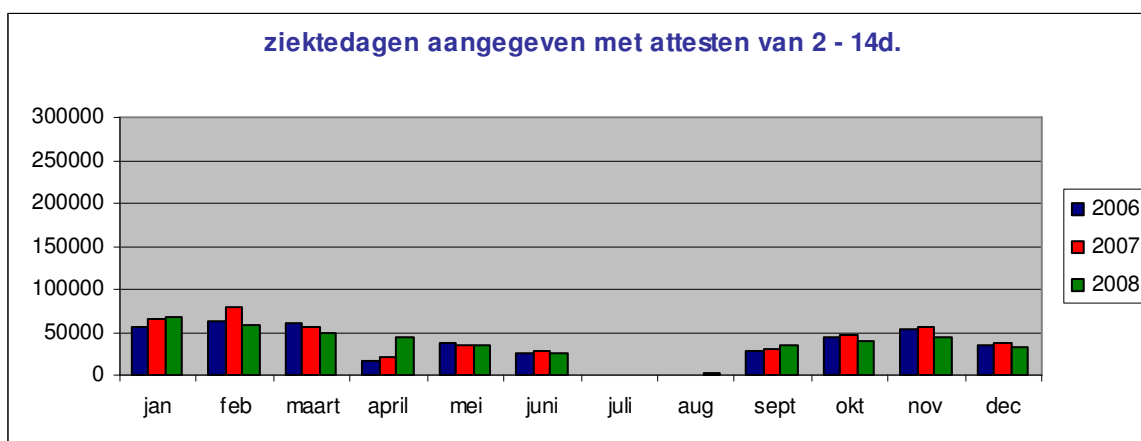
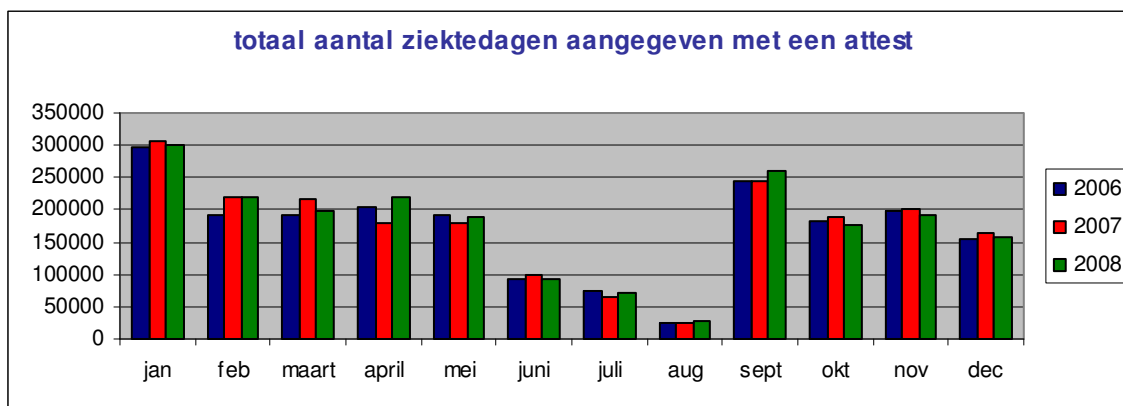
Blijkbaar worden de ééndagsziekteverloven het meest genomen op dagen die aansluiten bij het weekend (48,50%).

2.3. Aantal attestdagen:

Personen die minstens 2 opeenvolgende dagen ziek zijn, moeten een ziekteattest bezorgen aan Encare Absenteïsme. In de volgende tabel geven we een overzicht van het aantal ontvangen attesten voor een jaar. Het feit dat er - in vergelijking met 2007 - meer ziektedagen zijn in 2008 en minder attesten, wijst erop dat de personeelsleden gemiddeld iets langer ziek zijn geweest.

	Attesten
2006	122.977
2007	131.261
2008	127.793

2.3.1 Verdeling van de attestdagen per attestduur



In 2008 zijn er stijgingen voor de maanden april en september. De stijging voor april kan worden verklaard, doordat er in 2008 maar 1 week paasvakantie viel in april, terwijl in 2006 en 2007 de paasvakantie integraal viel in de maand april.

3.1. Ziekteverzuimpercentage

Het ziekteverzuim is het aantal ziektedagen dat de personeelsleden gespreid over het jaar opnemen.

Het “ziekteverzuimpercentage” wordt als volgt berekend:

$$\frac{\text{totaal aantal ziektedagen} \times 100}{\text{totaal aantal personeelseenheden} \times 365 \text{ (of 366)}}$$

Dit percentage geeft dus weer hoeveel procent van de dagen in een jaar een personeelslid gemiddeld afwezig is wegens ziekte.

Traditioneel wordt in alle sectoren het ziekteverzuimpercentage berekend op basis van het totaal aantal dagen in het jaar, zonder rekening te houden met op te nemen vakantiedagen. Ook in de privé-sector en bij overheidsdiensten kan dat aantal dagen uiteenlopen. Doordat in het onderwijs het aantal dagen vakantie relatief groot is en in deze perioden het ziekteverzuim significant lager is, moeten we ervan uitgaan dat het ziekteverzuimpercentage voor het onderwijspersoneel daardoor positief beïnvloed wordt. Dat aspect maakt een vergelijking met andere sectoren moeilijk.

Als men rekening houdt met 2.290.102 ziektedagen (het aantal ziektedagen met ééndagsziekteverloven inbegrepen) bedraagt het ziekteverzuimpercentage voor 2008 **3,86%**.

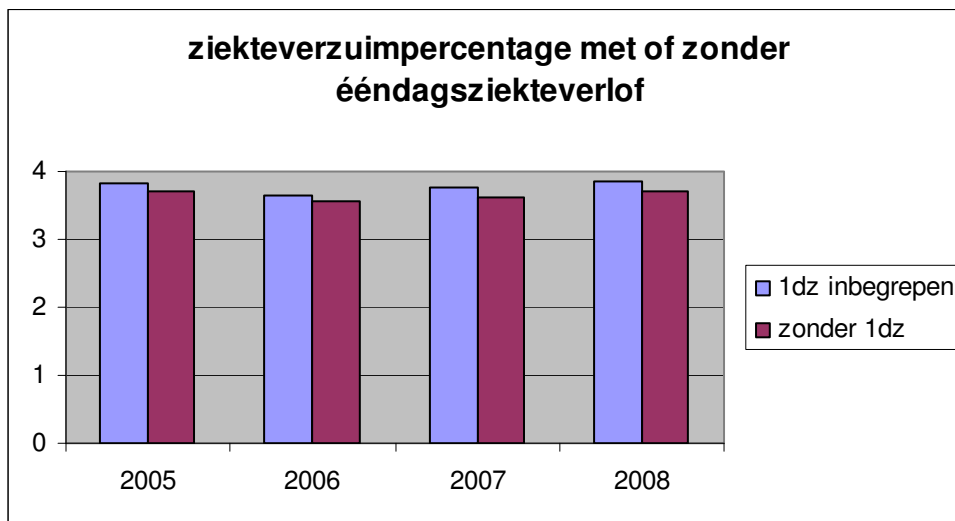
Die berekening is gebaseerd op 162.264,01 personeelseenheden. Het gaat om 183.341 personen, maar er wordt rekening mee gehouden dat een aantal van hen geen aanstelling hebben voor een volledig jaar (zie ook 1.2. Aantal personeelseenheden).

Als men rekening houdt met 2.204.294 dagen (het aantal ziektedagen zonder ééndagsziekteverloven) bedraagt het ziekteverzuimpercentage voor 2008 **3,71%**.

In 2007 was het ziekteverzuimpercentage **3,77%** (met ééndagsziekteverloven inbegrepen) of **3,63%** (zonder ééndagsziekteverloven).

In 2006 was het ziekteverzuimpercentage **3,65%** (met ééndagsziekteverloven inbegrepen) of **3,55%** (zonder ééndagsziekteverloven).

In 2005 was het ziekteverzuimpercentage **3,83%** (met ééndagsziekteverloven inbegrepen) of **3,72%** (zonder ééndagsziekteverloven).



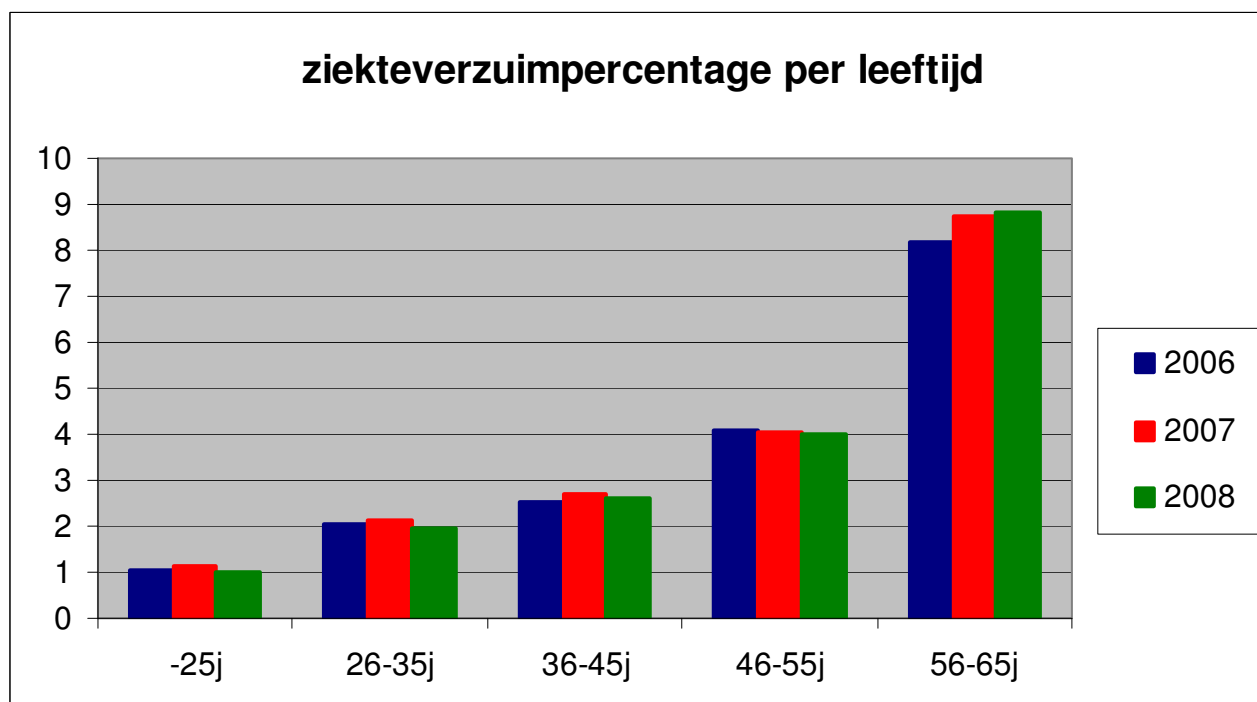
Zelfs al houden we rekening met de stijging van het aantal personeelsleden, dan stellen we toch nog een stijging van het ziekteverzuim vast in 2008 ten opzichte van 2006 en 2007.

3.1.1. Ziekteverzuimpercentage per leeftijdscategorie

	-25j	26-35j	36-45j	46-55j	56-65j
2006	1,06	2,06	2,53	4,09	8,18
2007	1,15	2,15	2,70	4,05	8,73
2008	1,02	1,96	2,62	4,02	8,83

Over de jaren heen zien we dat het ziekteverzuimpercentage opmerkelijk stijgt met de leeftijd.

In vergelijking met de voorbije jaren stijgt het ziekteverzuimpercentage in 2008 enkel bij de leeftijdscategorie 56-65j.



3.1.2. Ziekteverzuimpercentage per onderwijsniveau

2006	Basis	Secundair	DKO	CVO
Mannen	3,90	3,95	1,73	1,19
Vrouwen	3,72	3,79	2,67	2,42
Totaal	3,75	3,85	2,26	1,96

2007	Basis	Secundair	DKO	CVO
Mannen	4,07	4,02	2,05	1,23
Vrouwen	3,82	3,82	2,64	2,76
Totaal	3,86	3,86	2,38	2,08

2008	Basis	Secundair	DKO	CVO	CLB
Mannen	3,94	4,12	2,02	2,31	4,57
Vrouwen	3,84	3,98	2,94	4,22	3,09
Totaal	3,86	4,03	2,55	3,42	3,32

Opmerkelijk is dat bij de vrouwen in het basisonderwijs, het secundair onderwijs en het CLB minder ziekteverzuim is dan bij de mannelijke collega's, terwijl dat in het deeltijds kunstonderwijs en het volwassenenonderwijs omgekeerd is.

3.1.3. Ziekteverzuimpercentage per onderwijscategorie

Deze gegevens worden pas verzameld sinds 2007, waardoor er geen gegevens zijn voor 2006.

2007	Ond	Dir	ParaM	Opv	Admin	Tech	MVD	Totaal
Mannen	3,75	4,12	3,17	4,10	2,51	4,06	9,32	3,80
Vrouwen	3,74	3,53	3,29	4,00	3,07	3,51	10,83	3,75
Totaal	3,74	3,88	3,28	4,03	2,98	3,60	10,51	3,77

2008	Ond	Dir	ParaM	Opv	Admin	Tech	MVD	Totaal
Mannen	3,78	4,43	2,53	3,94	2,47	4,60	9,06	3,84
Vrouwen	3,83	4,28	3,80	4,00	3,25	3,00	11,13	3,75
Totaal	3,81	4,36	3,76	4,18	3,17	3,25	10,64	3,86

Er is een uitschieter bij het meesters-, vak- en dienstpersoneel. We noteren hierbij dat het hier om een uitdovende personeelscategorie gaat met een groter aandeel oudere personeelsleden.

3.2. Nulverzuim

Het nulverzuimpercentage is het percentage personeelsleden dat in de loop van het jaar niet ziek geweest is.

De algemeen aanvaarde norm door controlefirma's is hier 50%. Dat betekent dat men ervan uitgaat dat in ondernemingen de helft van alle personeelsleden geen enkele dag ziek is tijdens een jaar.

Als de ééndagsziekteverloven meegeteld worden, is er voor het Vlaamse onderwijs een nulverzuimpercentage in 2008 van **49,56%** (in 2007: 48,97%; in 2006: 54,45%), wat betekent dat iets minder dan de helft van de onderwijspersoneelsleden geen enkele dag ziek geweest is in 2008.

Het nulverzuimpercentage zonder het meerekenen van ééndagsziekteverloven is **64,11%** (62,51% in 2007; 65,07% in 2006).

3.2.1. Nulverzuimpercentage per leeftijdsgroep

2006	-25j	26-35j	36-45j	46-55j	56-65j
Mannen	72,77	57,21	60,70	57,44	61,50
Vrouwen	66,11	46,93	51,26	47,02	66,67

2007	-25j	26-35j	36-45j	46-55j	56-65j
Mannen	66,39	50,48	53,21	52,60	55,34
Vrouwen	62,92	41,74	45,66	42,58	61,23

2008	-25j	26-35j	36-45j	46-55j	56-65j
Mannen	68,19	51,08	53,24	54,03	55,41
Vrouwen	62,10	43,04	45,99	43,80	60,69

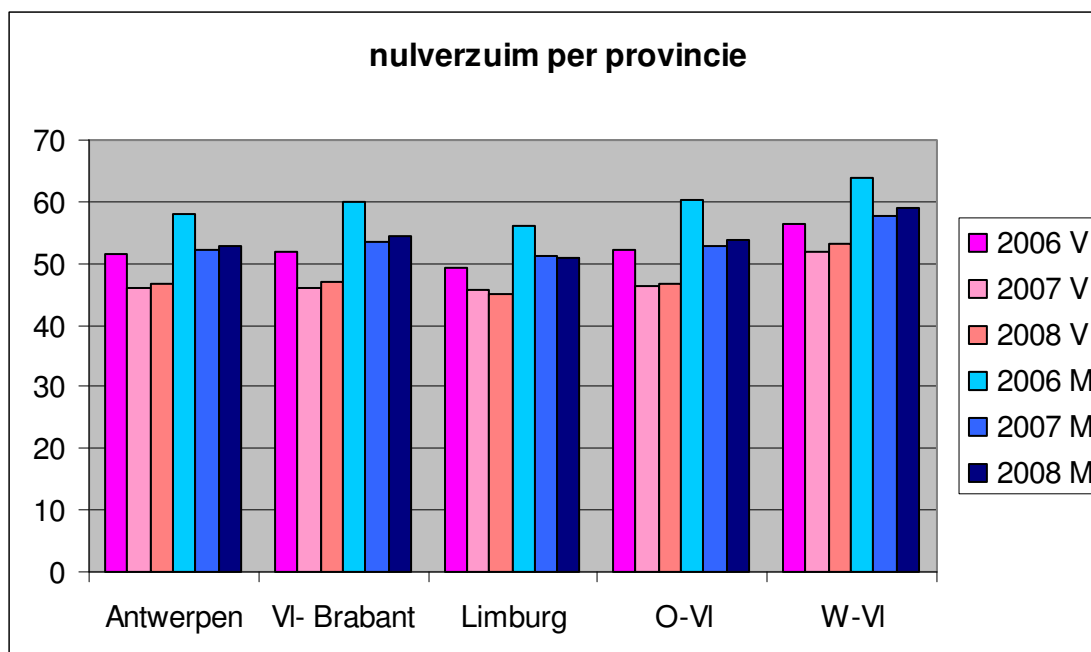
Bij vrouwen van 56-65j is het nulverzuim 60,69%, terwijl zij een hoog ziekteverzuimpercentage hebben. Dat betekent dat, wanneer zij ziek zijn, het voor een lange periode is.

3.2.2. Nulverzuim per provincie

2006	Antwerpen	Vl- Brabant	Limburg	O-Vl	W-Vl
Mannen	58,10	59,92	56,04	60,33	63,75
Vrouwen	51,49	51,92	49,38	52,05	56,23

2007	Antwerpen	Vl- Brabant	Limburg	O-Vl	W-Vl
Mannen	52,26	53,58	51,34	52,77	57,67
Vrouwen	46,17	46,09	45,66	46,32	51,71

2008	Antwerpen	Vl- Brabant	Limburg	O-Vl	W-Vl
Mannen	52,92	54,38	50,83	53,75	58,88
Vrouwen	46,68	47,01	45,16	46,82	53,17



Traditioneel is het nulverzuimpercentage het laagst in Limburg. West-Vlaanderen noteert het hoogste nulverzuimpercentage.

4.1. Ziektedagen per afwezigheidsperiode

4.1.1. Algemeen

ziektedagen	2006	%	2007	%	2008	%
1-10	302.832	14,12	352.307	15,90	343.216	14,99
11-30	262.998	12,26	262.577	11,85	263.028	11,48
31-180	874.183	40,76	891.261	40,24	948.278	41,41
>180	704.926	32,86	708.977	32,01	735.580	32,12

De verdeling van de ziektedagen over de duur van de afwezigheidsperiode blijft vrij constant. Toch zien we een lichte stijging in de categorie 31-180 dagen en een daling in de categorie 1-10 dagen.

% ziektedagen per leeftijdscategorie mannen 2006					
	-25j	26-35j	36-45j	46-55j	56-65j
1-10d	51,08	41,64	27,06	13,83	3,37
11-30d	19,49	18,74	17,93	13,1	4,34
31-180d	29,43	32,85	41,85	42,14	33,65
>180d	0	6,77	13,16	30,93	58,64
	100,00	100,00	100,00	100,00	100,00

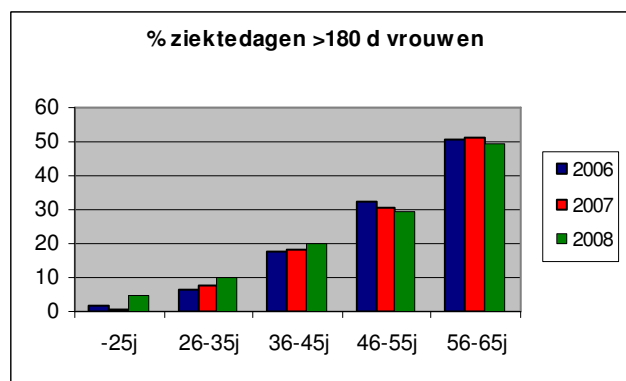
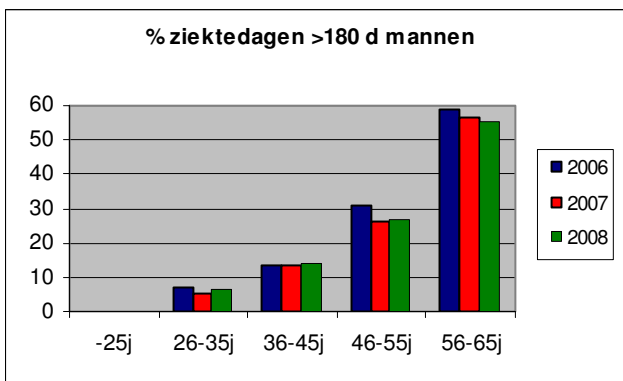
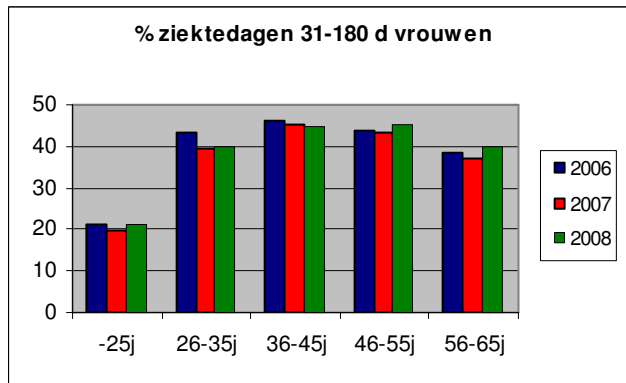
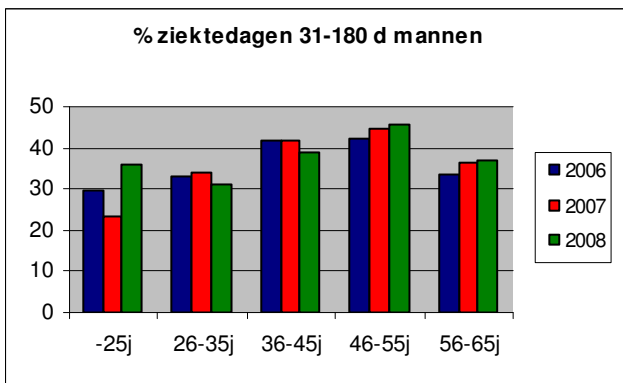
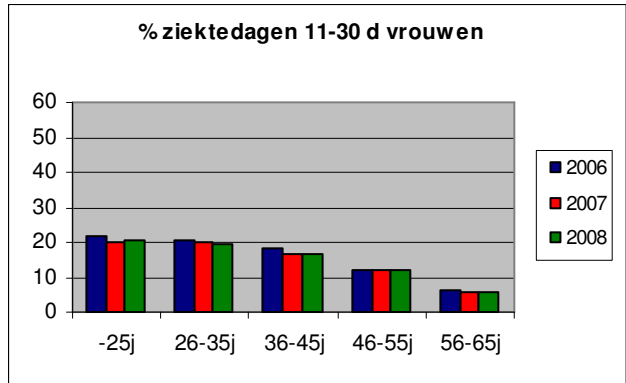
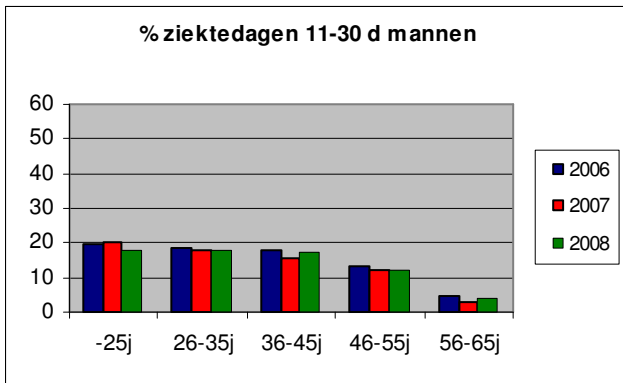
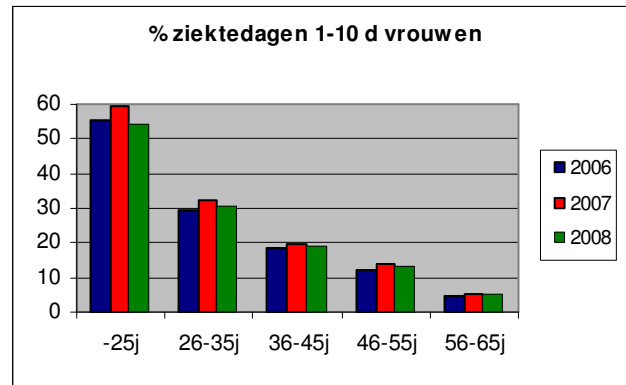
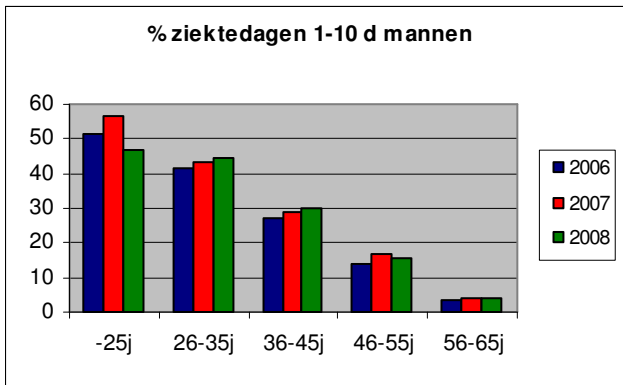
% ziektedagen per leeftijdscategorie vrouwen 2006					
	-25j	26-35j	36-45j	46-55j	56-65j
1-10d	55,64	29,64	18,36	12,03	4,54
11-30d	21,45	20,54	18,12	12,20	6,30
31-180d	21,29	43,28	46,05	43,57	38,55
>180d	1,62	6,54	17,47	32,20	50,61
	100,00	100,00	100,00	100,00	100,00

% ziektedagen per leeftijdscategorie mannen 2007					
	-25j	26-35j	36-45j	46-55j	56-65j
1-10d	56,45	43,26	29,09	16,69	3,99
11-30d	20,24	17,85	15,57	12,37	2,87
31-180d	23,31	33,75	41,75	44,46	36,59
>180d	0	5,14	13,59	26,48	56,55
	100,00	100,00	100,00	100,00	100,00

% ziektedagen per leeftijdscategorie vrouwen 2007					
	-25j	26-35j	36-45j	46-55j	56-65j
1-10d	59,15	32,39	19,83	13,82	5,20
11-30d	20,24	20,25	16,77	12,24	5,70
31-180d	19,92	39,59	45,19	43,32	37,18
>180d	0,69	7,77	18,21	30,62	51,22
	100,00	100,00	100,00	100,00	100,00

% ziektedagen per leeftijdscategorie mannen 2008					
	-25j	26-35j	36-45j	46-55j	56-65j
1-10d	46,63	44,62	29,91	15,55	3,91
11-30d	17,65	17,82	17,47	12,10	3,99
31-180d	35,72	30,99	38,67	45,77	36,89
>180d	0	6,57	13,95	26,58	55,21
	100,00	100,00	100,00	100,00	100,00

% ziektedagen per leeftijdscategorie vrouwen 2008					
	-25j	26-35j	36-45j	46-55j	56-65j
1-10d	54,11	30,67	18,99	13,03	4,92
11-30d	20,34	19,51	16,31	12,08	5,56
31-180d	21,12	39,80	44,95	45,22	39,88
>180d	4,43	10,02	19,75	29,67	49,64
	100,00	100,00	100,00	100,00	100,00



Uit deze cijfers leiden we af dat korte afwezigheden opmerkelijk meer voorkomen bij jongere personeelsleden en langere afwezigheden meer bij de oudere personeelsleden.

4.1.2. Ziekte-dagen (2 tot 9 dagen) per onderwijsniveau

Deze gegevens werden opgemaakt naar aanleiding van de invoering van de vervanging van korte afwezigheden in 2006. Vanaf dat ogenblik was het in het basis- en secundair onderwijs mogelijk om personeelsleden te vervangen die minder lang afwezig waren dan 10 dagen. Het was onze bedoeling te monitoren of de invoering van die maatregel een wijziging zou meebrengen in het ziekteverzuim voor die korte periode.

In de onderstaande tabel zetten we het aantal ziekte-dagen uit, verdeeld over de duur van het attest dat de afwezigheid dekt.

2006	NIVEAU					
DAGEN	Andere	Basis	Sec	DKO	CVO	Totaal
2	894	13.380	17.708	804	862	33.648
3	1.467	19.137	23.181	1.236	1.386	46.407
4	1.188	15.624	21.908	1.320	1.200	41.240
5	1.395	23.560	28.860	1.300	1.245	56.360
6	360	3.990	5.724	750	360	11.184
7	385	4.669	5.194	378	308	10.934
8	560	6.776	8.336	472	280	16.424
9	495	6.372	8.235	495	405	16.002
Totaal	6.744	93.508	119.146	6.755	6.046	232.199

2007	NIVEAU					
DAGEN	Andere	Basis	Sec	DKO	CVO	Totaal
2	924	14.296	19.680	912	956	36.768
3	1.584	22.065	26.361	1.581	1.653	53.244
4	1.352	17.088	23.288	1.408	1.520	44.656
5	1.610	27.170	33.875	1.360	1.675	65.690
6	348	4.596	6.408	810	378	12.540
7	504	5.418	6.335	455	385	13.097
8	528	6.400	8.688	504	384	16.504
9	486	7.110	8.766	414	324	17.100
Totaal	7.336	104.143	133.401	7.444	7.275	259.599

2008	NIVEAU						
DAGEN	Andere	Basis	Sec	DKO	VO	CLB	Totaal
2	64	13.702	18.252	808	1.362	774	34.962
3	114	20.436	24.609	1425	2.109	1182	49.875
4	76	16.200	21.828	1264	1.980	960	42.308
5	85	24.300	31.395	1235	2.295	1210	60.520
6	30	4.572	5.814	678	480	228	11.802
7	14	5.138	5.425	497	469	287	11.830
8	8	6.576	8.392	512	480	408	16.376
9	45	6.480	8.073	342	567	495	16.002
Totaal	436	97.404	123.788	6.761	9.742	5.544	243.675

We stellen vast dat er in 2007 een stuk meer kort ziekteverzuim was dan in 2006. Dat staat in tegenstelling tot 2008 waar we opnieuw een daling noteren van 15.924 dagen. We gaan er bijgevolg van uit dat de maatregel van vervanging voor korte vervangingen slechts een beperkte invloed heeft op het korte ziekteverzuim, maar dat eerder factoren als griep rechtstreeks zichtbaar worden in de cijfers.

4.1.3. Ziekte-dagen (2 tot 9 dagen) verdeeld over de maanden van het jaar

2006	Maand												
Dagen	jan	feb	maart	april	mei	juni	juli	aug	sept	okt	nov	dec	totaal
2	4.286	5.722	4.404	1.258	3.012	1.918	32	58	2.238	3.786	4.248	2.686	33.648
3	6.222	7.827	6.678	1.587	5.010	1.974	57	75	2.637	4.770	5.913	3.657	46.407
4	5.744	6.404	5.988	2.036	3.900	1.988	32	32	2.332	4.488	5.136	3.160	41.240
5	8.150	8.730	10.440	1.510	4.455	1.975	40	60	3.120	6.195	7.440	4.245	56.360
6	1.404	1.782	1.734	426	1.254	588	24	18	810	1.092	1.332	720	11.184
7	1.428	1.561	1.575	462	1.155	630	28	63	826	1.162	1.414	630	10.934
8	2.256	2.440	2.472	648	1.296	1.184	16	56	1.232	1.720	1.616	1.488	16.424
9	1.908	2.259	2.475	612	1.476	1.332	27	108	990	1.737	1.746	1.332	16.002
Totaal	31.398	36.725	35.766	8.539	21.558	11.589	256	470	14.185	24.950	28.845	17.918	232.199

2007	Maand												
Dagen	jan	feb	maart	april	mei	juni	juli	aug	sept	okt	nov	dec	totaal
2	4.696	6.462	4.220	1.316	3.372	1.734	62	60	2.376	4.320	5.126	3.024	36.768
3	7.818	9.942	5.505	1.788	4.737	2.379	48	66	3.180	5.787	7.155	4.839	53.244
4	6.784	9.804	4.900	1.548	2.940	2.052	68	68	2.500	4.784	5.784	3.424	44.656
5	10.470	16.415	7.645	2.620	3.565	2.950	90	65	3.190	5.950	7.905	4.825	65.690
6	1.716	2.388	1.554	456	1.164	702	12	36	948	1.032	1.692	840	12.540
7	2.212	2.338	1.736	532	1.050	889	0	7	903	1.071	1.491	868	13.097
8	2.176	2.968	2.232	624	1.256	1.208	8	32	1.400	1.360	1.912	1.328	16.504
9	2.241	2.907	2.421	783	1.476	963	27	99	1.008	1.728	2.061	1.386	17.100
Totaal	38.113	53.224	30.213	9.667	19.560	12.877	315	433	15.505	26.032	33.126	20.534	259.599

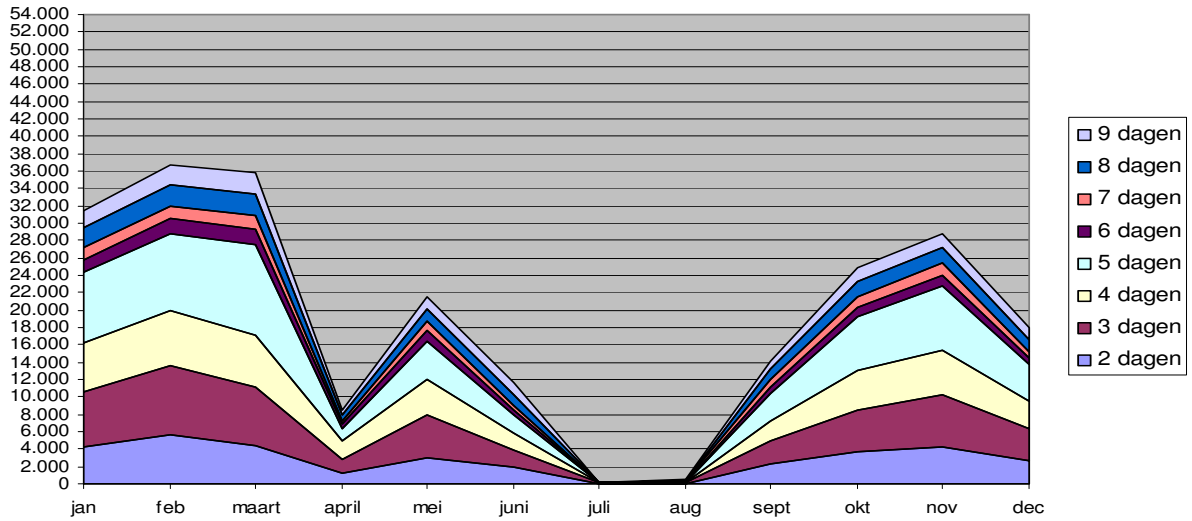
2008	Maand												
Dagen	jan	feb	maart	april	Mei	juni	juli	aug	sept	okt	nov	dec	totaal
2	6.062	4.066	3.322	3.338	2.844	1.748	48	42	2.884	3.546	4.124	2.938	34.962
3	8.904	6.084	5.250	4.911	3.522	2.637	45	51	3.939	4.743	5.484	4.305	49.875
4	7.340	5.500	5.108	3.200	3.632	2.200	56	76	3.784	3.944	4.036	3.432	42.308
5	11.460	8.875	7.320	5.140	3.970	2.970	20	120	4.915	4.935	6.210	4.585	60.520
6	2.040	1.752	1.206	1.308	918	630	12	36	942	990	1.176	792	11.802
7	1.722	1.834	1.344	1.603	812	847	0	63	819	896	1.134	756	11.830
8	2.456	2.384	1.816	1.816	1.152	1.008	16	96	1.200	1.544	1.632	1.256	16.376
9	2.070	2.322	1.746	1.773	1.566	1.017	27	99	1.152	1.584	1.539	1.107	16.002
Totaal	42.054	32.817	27.112	23.089	18.416	13.057	224	583	19.635	22.182	25.335	19.171	243.675

Voor de ziekte-dagen van 2 tot 9 dagen zien we in 2008 een opmerkelijke daling in februari. en in november. Traditioneel vormen de periodes februari-maart en november de piekperiodes voor kort ziekteverzuim. Uit navraag bij Encare blijkt dat het ziekteverzuim als gevolg van virale infecties in de piekperiodes in 2008 slechts 42 % bedraagt van het percentage voor dezelfde periodes in 2007.

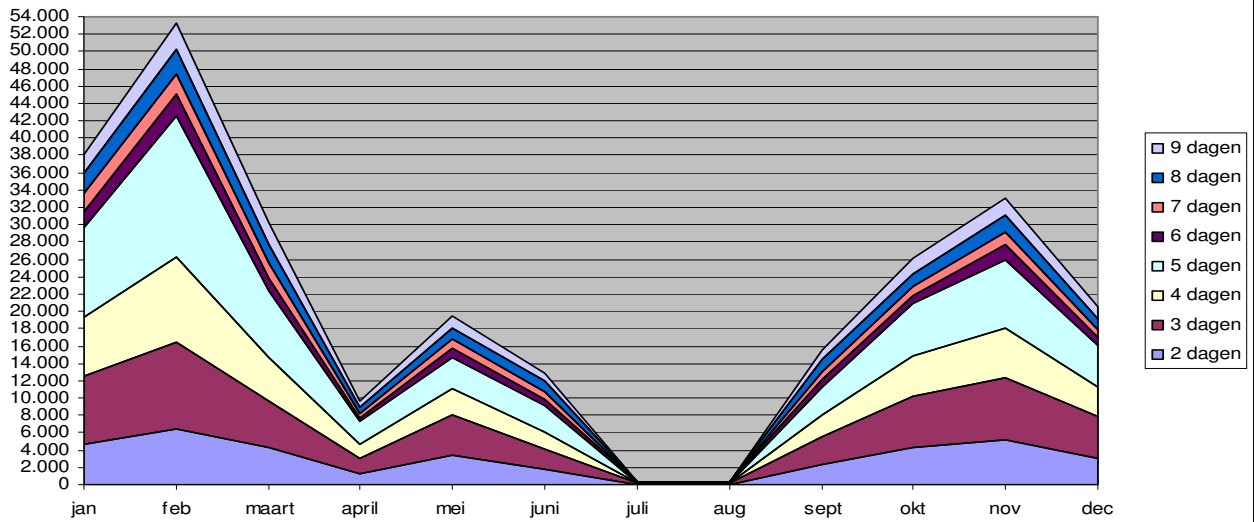
In de grafieken op de volgende bladzijde wordt het lager aantal ziekte-dagen in de vakantieperiodes opnieuw duidelijk zichtbaar.

Doordat in 2008 de paasvakantie gelijk verdeeld was over de maanden maart en april, is er geen terugval te zien in april. In 2006 en 2007 zien we die wel, omdat toen de paasvakantie volledig in de maand april viel.

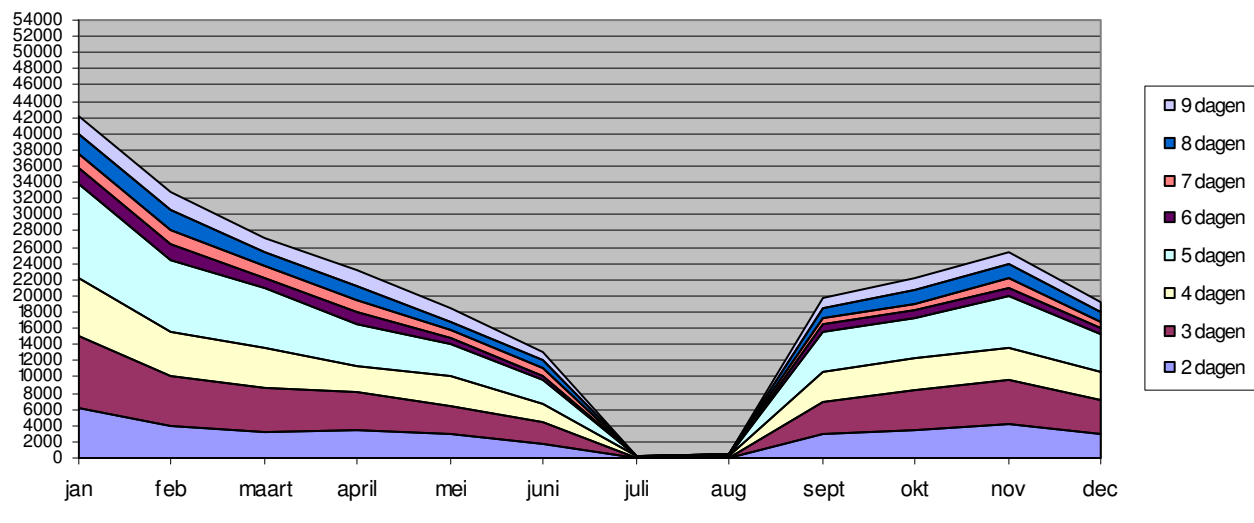
ziektedagen 2006 per dag afwezigheid



ziektedagen 2007 per dag afwezigheid



ziektedagen 2008 per dag afwezigheid



4.2. Gemiddeld aantal ziektedagen per personeelslid

Onder punt 2.1.2 werd al aangehaald dat in 2008 het gemiddeld aantal ziektedagen per personeelslid 14, 11 dagen bedroeg.

4.2.1. Gemiddeld aantal ziektedagen per leeftijdsgroep

2006	-25j	26-35j	36-45j	46-55j	56-65j
Mannen	3,18	4,42	5,69	11,13	35,01
Vrouwen	4,05	8,49	10,39	16,85	26,40

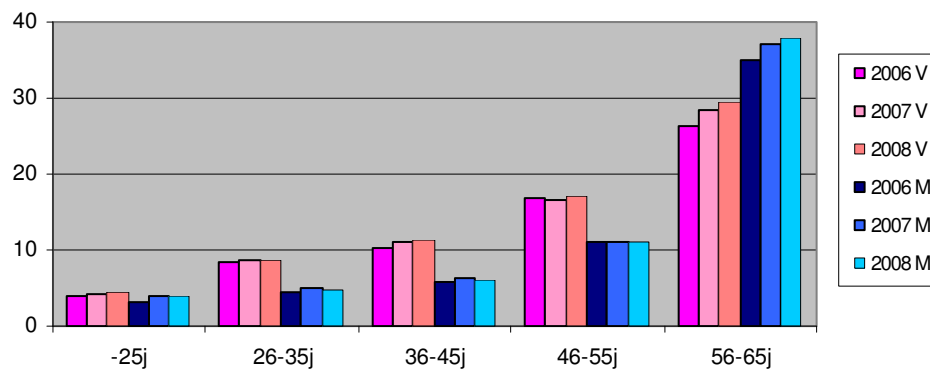
2007	-25j	26-35j	36-45j	46-55j	56-65j
Mannen	4,07	5,05	6,34	11,09	37,19
Vrouwen	4,22	8,73	11,01	16,60	28,32

2008	-25j	26-35j	36-45j	46-55j	56-65j
Mannen	4,01	4,62	6,15	11,09	37,81
Vrouwen	4,35	8,78	11,36	17,13	29,37

We zien dat het aantal ziektedagen stijgt met de leeftijd. Tot en met de categorie 46-55 zijn vrouwen meer dagen afwezig dan mannen. In de oudste leeftijdscategorie zijn mannen gemiddeld meer dagen afwezig dan vrouwen.

Ten opzichte van 2007 stijgt het gemiddelde aantal ziektedagen in alle leeftijdscategorieën bij de vrouwen, bij de mannen enkel in de groep van 56-65j.

gemiddeld aantal ziektedagen per leeftijdsgroep



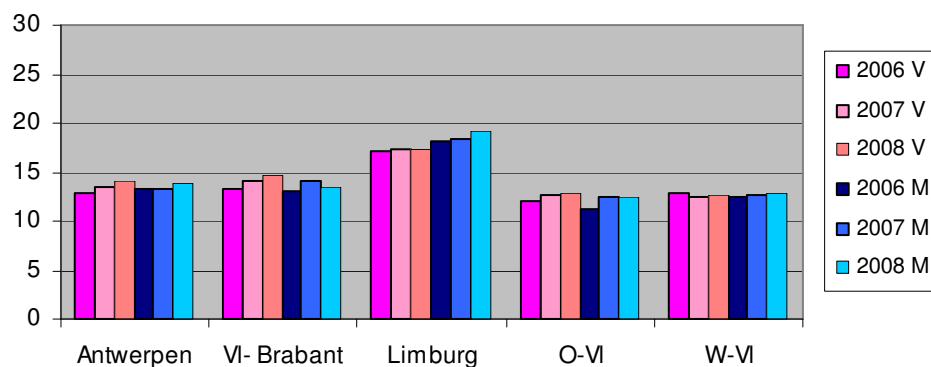
4.2.2. Gemiddeld aantal ziektedagen per provincie

2006	Antwerpen	Vl- Brabant	Limburg	O-Vl	W-Vl
Mannen	13,20	13,08	18,18	11,32	12,35
Vrouwen	12,78	13,36	17,16	12,05	12,87

2007	Antwerpen	Vl- Brabant	Limburg	O-Vl	W-Vl
Mannen	13,27	14,09	18,42	12,54	12,66
Vrouwen	13,39	14,09	17,26	12,64	12,37

2008	Antwerpen	Vl- Brabant	Limburg	O-Vl	W-Vl
Mannen	13,80	13,44	19,27	12,54	12,79
Vrouwen	14,10	14,70	17,35	12,86	12,69

gemiddeld aantal ziektedagen per provincie



Er is er een stijging ten opzichte van 2007 in alle provincies, behalve bij de mannen in Vlaams-Brabant.

Limburg blijft de provincie met het grootste gemiddeld aantal ziektedagen.

4.2.3. Gemiddeld aantal ziektedagen per provincie per leeftijdsgroep

We kijken hier naar de groepen van de oudste personeelsleden, omdat die de meest interessante gegevens bevatten.

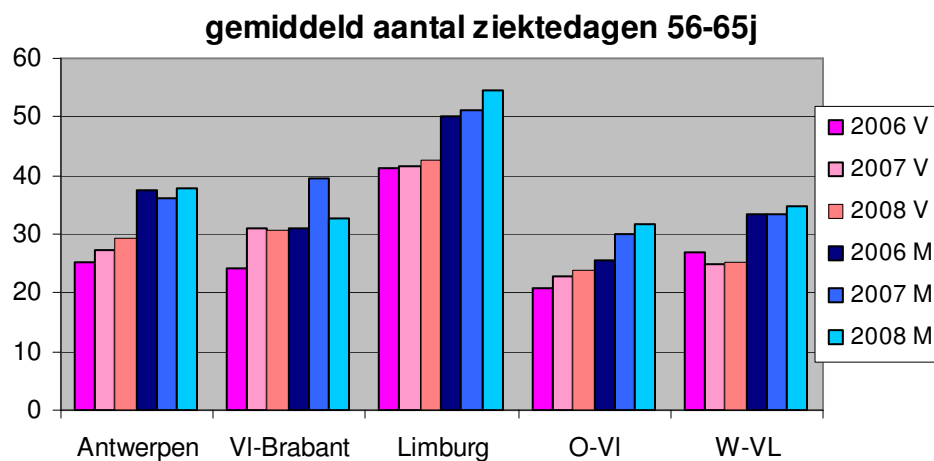
leeftijdsgroep 56-65j:

2006	Antwerpen	Vl-Brabant	Limburg	O-VI	W-VI
Mannen	37,55	30,95	50,19	25,49	33,24
Vrouwen	25,16	24,20	41,10	20,95	26,94

2007	Antwerpen	Vl-Brabant	Limburg	O-VI	W-VI
Mannen	35,99	39,49	51,26	30,07	33,31
Vrouwen	27,12	30,96	41,67	22,80	24,90

2008	Antwerpen	Vl-Brabant	Limburg	O-VI	W-VI
Mannen	37,76	32,88	54,60	31,82	34,83
Vrouwen	29,26	30,66	42,74	23,73	25,26

De algemene trend is stijgend, behalve in Vlaams-Brabant. Opmerkelijk zijn de hoge cijfers in Limburg.

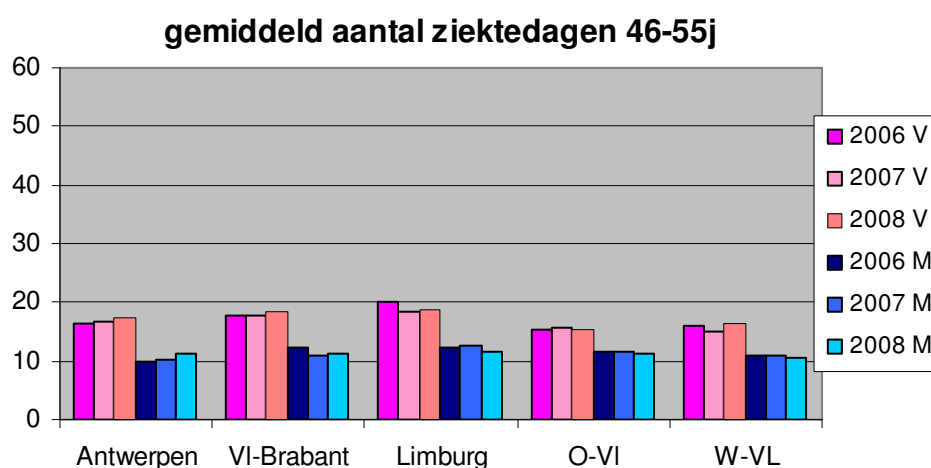


leeftijdsgroep 46-55j:

2006	Antwerpen	VI-Brabant	Limburg	O-VI	W-VI
Mannen	9,79	12,25	12,19	11,55	10,81
Vrouwen	16,40	17,62	20,01	15,49	16,00

2007	Antwerpen	VI-Brabant	Limburg	O-VI	W-VI
Mannen	10,16	10,89	12,68	11,52	10,83
Vrouwen	16,67	17,56	18,49	15,71	15,17

2008	Antwerpen	VI-Brabant	Limburg	O-VI	W-VI
Mannen	11,16	11,11	11,58	11,09	10,67
Vrouwen	17,50	18,40	18,66	15,32	16,36



In deze groep leunt Limburg dichtst aan bij het gemiddelde van de andere provincies.

4.2.4. Gemiddeld aantal ziektedagen per onderwijscategorie

Deze gegevens worden verzameld sinds 2007. Voor 2006 zijn er bijgevolg geen gegevens beschikbaar.

2007	Ond	Dir	ParaM	Opv	Admin	Tech	MVD	Totaal
mannen	13,70	15,14	11,58	14,96	9,17	14,80	34,01	13,88
vrouwen	13,64	12,90	12,01	14,58	11,19	12,79	39,54	13,70

2008	Ond	Dir	ParaM	Opv	Admin	Tech	MVD	Totaal
mannen	13,86	16,52	9,26	14,61	9,38	17,20	32,62	14,06
vrouwen	14,00	15,29	14,06	15,61	11,98	10,84	40,72	14,13

In deze cijfers vallen vooral die voor het meesters-, vak- en dienstpersoneel op. Het hier gaat om een uitdovende personeelscategorie, met een oververtegenwoordiging van oudere personeelsleden.

Ook directies en de mannen van het technisch personeel scoren er stuk boven het gemiddelde.

In 2008 stellen we een stijging vast bij de meeste onderwijscategorieën. Bij de mannen is de stijging het grootst bij het technisch personeel, bij de vrouwen bij het directiepersoneel.

4.3. Ziektegevallen

Een ziektegeval is een aaneengesloten periode van tijdelijke arbeidsongeschiktheid.

Ook deze parameter wordt al jaren in kaart gebracht, omdat de verhouding tussen ziektegevallen en ziektedagen een beeld geeft van de duur van de afwezigheden wegens ziekte.

Totaal aantal ziektegevallen:

ziektegevallen	2006	2007	2008
Mannen	38.139	46.162	45.736
Vrouwen	113.080	133.526	136.118
Totaal	151.209	179.688	181.854

Ziektegevallen per afwezigheidsperiode:

ziektegevallen	2006	%	2007	%	2008	%
1-10 dagen	121.520	80,36	149.708	83,32	151.559	83,34
11-30 dagen	14.932	9,88	14.994	8,34	14.939	8,21
31-180 dagen	12.130	8,02	12.360	6,88	12.667	6,97
>180 dagen	2.637	1,74	2.626	1,46	2.689	1,48

De verdeling van de percentages ziektegevallen per afwezigheidsperiode blijft vrij stabiel t.a.v. 2007.

4.4. Ziekte­dagen en vervanging

Sinds enkele jaren wordt opgevolgd in welke mate ziekte­verloven leiden tot vervanging van de titularissen. Deze gegevens worden gedistilleerd uit de personeels­databank (EPD).

Wanneer we de afgelopen jaren bekijken, zien we dat er voor ongeveer 70% van de ziekte­dagen vervangers ingeschakeld worden. De afgelopen jaren valt vooral de toename van het aantal vervangers op. Dat hangt zeker samen met de maatregel die de vervanging van korte afwezig­heden mogelijk maakt, maar het kan er ook op wijzen, dat men voor een afwezigheid wegens ziekte van één personeels­lid, soms een aantal vervangers moet zoeken.

Volgens de personeels­databank EPD werden er in 2008 1.546.446 dagen vervangen door 25.839 personen.

In 2007: 1.484.037 dagen en 23.612 vervangers

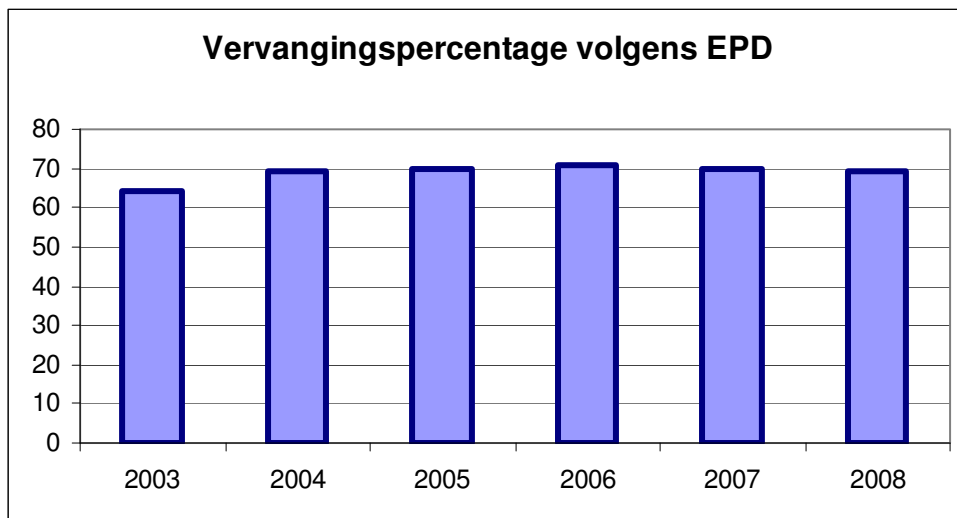
In 2006: 1.465.753 dagen en 24.212 vervangers

In 2005: 1.445.184 dagen en 20.577 vervangers.

In 2004: 1.406.533 dagen en 19.284 vervangers.

In 2003: 1.418.963 dagen en 18.024 vervangers

Volgens EPD wordt er **69,28%** van het totaal aantal ziekte­dagen vervangen (in 2007: 70,05%; in 2006: 70,80%; in 2005: 69,70%; in 2004: 69,40%; in 2003: 63,95%).



5.1. Top 5 ziektedagen en ziektegevallen per aandoening

De controlefirma stelt ook de ziektecijfers opgedeeld volgens de diagnosegroepen ter beschikking. We vermelden niet alle diagnosegroepen. We maken een top 5 met de meest voorkomende aandoeningen.

5.1.1. Top 5 ziektedagen

Top 5 van het totaal % ziektedagen per aandoening (2006)

Mannen		Vrouwen	
Psychosociaal	42,89	Psychosociaal	37,29
Rug	10,19	Rug	9,89
Gewrichten	7,98	Gynaecologisch	8,35
Ledematen	5,70	Ledematen	6,26
Cardiologisch	4,86	Gewrichten	6,02
Totaal	71,62		67,81

Top 5 van het totaal % ziektedagen per aandoening (2007)

Mannen		Vrouwen	
Psychosociaal	42,05	Psychosociaal	37,36
Rug	7,57	Rug	9,03
Gewrichten	7,38	Gynaecologisch	8,29
Ledematen	5,69	Griep	6,56
Cardiologisch	5,22	Ledematen	6,20
Totaal	67,88		67,44

Top 5 van het totaal % ziektedagen per aandoening (2008)

Mannen		Vrouwen	
Psychosociaal	44,02	Psychosociaal	36,79
Rug	10,15	Rug	10,87
Gewrichten	7,35	Gynaecologisch	9,42
Ledematen	5,16	Ledematen	5,83
Cardiologisch	4,41	Griep	5,50
Totaal	71,09		68,41

We zien dat psychosociale aandoeningen veruit de meeste ziektedagen opeisen. We noteren op dat gebied zelfs nog een lichte stijging. In 2008 waren 38,82% van de ziektedagen veroorzaakt door een psychosociale oorzaak, terwijl in 2007 psychosociale aandoeningen aan de basis lagen voor 38,72 % van de ziektedagen. In 2006 was dat 38,92%.

Bij de vrouwen daalt het aandeel psychosociale ziektedagen van 37,36% naar 36,79%, terwijl het bij de mannen stijgt van 42,05% naar 44,02%.

5.1.2. Top 5 ziektegevallen

Top 5 van het totaal % ziektegevallen per aandoening (2006)

Mannen		Vrouwen	
Griep	15,46	Griep	17,09
Psychosociaal	9,73	Psychosociaal	11,16
Maag en darmen	6,92	Maag en darmen	7,81
Rug	5,66	Neus, keel, oren	5,60
Neus, keel, oren	3,88	Rug	5,21
Totaal	41,65		46,87

1dz 43,81 1dz 38,14

(Eëndagsziekteverlof (1dz) wordt beschouwd als een categorie van ziektegevallen)

Top 5 van het totaal % ziektegevallen per aandoening (2007)

Mannen		Vrouwen	
Griep	16,08	Griep	17,50
Psychosociaal	7,85	Psychosociaal	9,33
Maag en darmen	6,83	Maag en darmen	7,02
Neus, keel, oren	3,56	Neus, keel, oren	5,10
Rug	2,29	Urogenitaal	3,98
Totaal	36,61		42,93

1dz 49,13 1dz 42,90

Top 5 van het totaal % ziektegevallen per aandoening (2008)

Mannen		Vrouwen	
Griep	13,59	Griep	14,93
Psychosociaal	7,83	Psychosociaal	9,25
Maag en darmen	5,93	Maag en darmen	6,98
Rug	5,00	Neus, keel, oren	4,95
Neus, keel, oren	3,45	Rug	4,55
Totaal	38,80		40,66

1dz 51,62 1dz 45,01

Het grootste aantal ziektegevallen wordt veroorzaakt door griep. Dit weerspiegelt zich niet zo sterk in de ziektedagen, aangezien het over kortere afwezigheidsperiodes gaat. We zien dat het percentage griepgevallen in 2008 gedaald is t.o.v. 2007 en 2006. Dit weerspiegelde zich ook al in een daling van het aantal ziektedagen met een afwezigheidsperiode van 2-9 dagen.

Het aandeel psychosociale ziektegevallen daalt zowel bij de mannen als bij de vrouwen. Bij de mannen is dat heel beperkt van 7,85% naar 7,83%, bij de vrouwen van 9,33% naar 9,25%.

5.2. Percentage dagen psychosociale aandoening per leeftijdsgroep

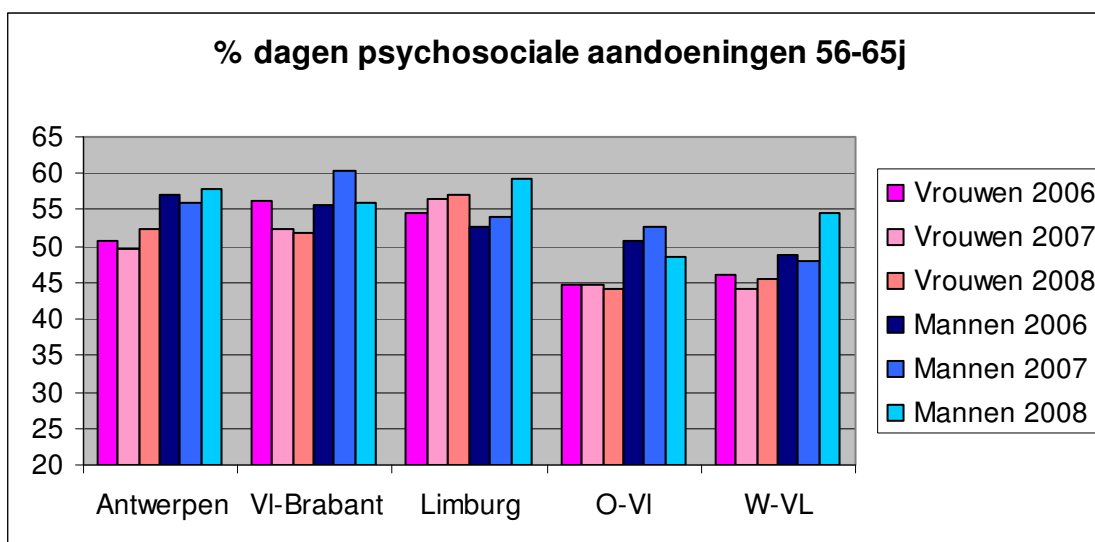
Als we de gegevens vergelijken per leeftijdscategorie blijkt dat psychosociale ziektedagen zich in grote mate voordoen in de oudere leeftijdscategorieën. Hieronder volgen de cijfers voor de leeftijdscategorie van 56 tot en met 65 jaar en de leeftijdscategorie van 46 tot en met 55 jaar. De gegevens worden opgedeeld per provincie.

5.2.1. Percentage dagen psychosociale aandoening voor de leeftijdsgroep 56-65j

2006	Antwerpen	VI-Brabant	Limburg	O-VI	W-VI	Totaal
Mannen	57,17	55,74	52,70	50,61	48,94	53,30
Vrouwen	50,77	56,24	54,57	44,70	46,07	50,45

2007	Antwerpen	VI-Brabant	Limburg	O-VI	W-VI	Totaal
Mannen	55,89	60,38	53,97	52,76	47,90	53,04
Vrouwen	49,76	52,34	56,49	44,60	44,04	50,77

2008	Antwerpen	VI-Brabant	Limburg	O-VI	W-VI	Totaal
Mannen	57,80	56,03	59,30	48,43	54,50	55,62
Vrouwen	52,45	51,92	57,03	44,08	45,65	50,66

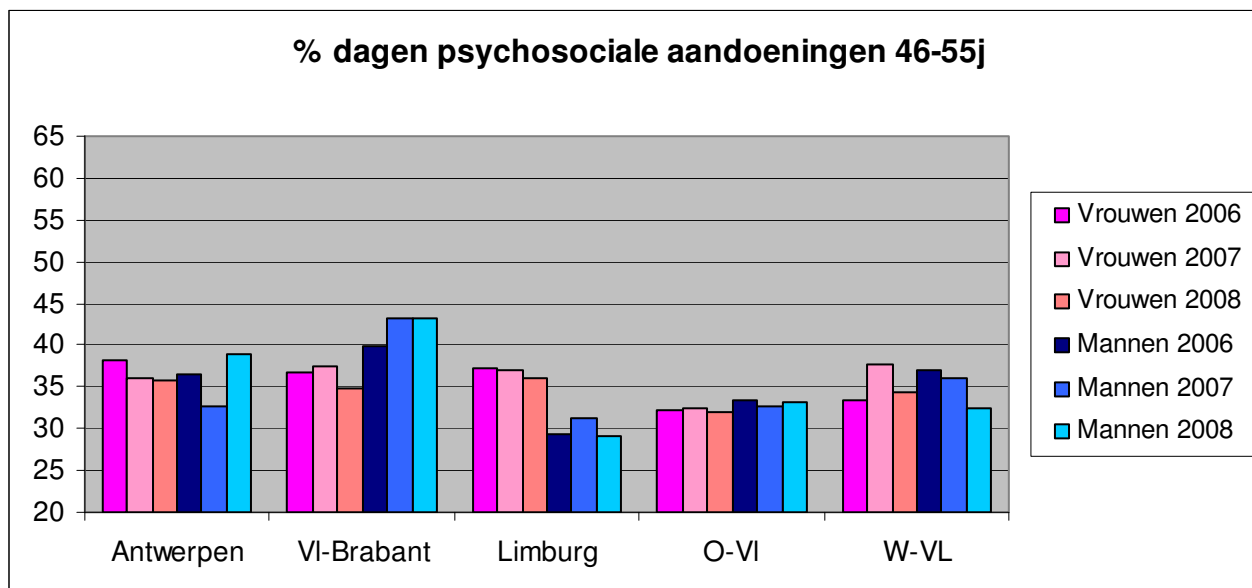


5.2.2. Percentage dagen psychosociale aandoening voor de leeftijdsgroep 46-55j

2006	Antwerpen	VI-Brabant	Limburg	O-VI	W-VI	Totaal
Mannen	36,62	39,87	29,27	33,42	36,95	35,30
Vrouwen	38,16	36,81	37,17	32,22	33,38	35,69

2007	Antwerpen	VI-Brabant	Limburg	O-VI	W-VI	Totaal
Mannen	32,77	43,13	31,22	32,76	36,10	34,65
Vrouwen	36,14	37,42	37,11	32,42	37,75	36,01

2008	Antwerpen	VI-Brabant	Limburg	O-VI	W-VI	Totaal
Mannen	38,80	43,11	29,19	33,07	32,48	35,30
Vrouwen	35,91	34,75	36,13	32,07	34,35	34,71



5.2.3. Conclusie

34,85% van de ziekte-dagen in de leeftijdsgroep 46-55j en 52,92% in de leeftijdsgroep 56-65j is te wijten aan een psychosociale aandoening.

Op te merken valt dat – in vergelijking met 2007 - in de leeftijdsgroep 46-55j het percentage psychosociale ziekte-dagen sterk stijgt voor mannen in Antwerpen en voor vrouwen overal daalt.

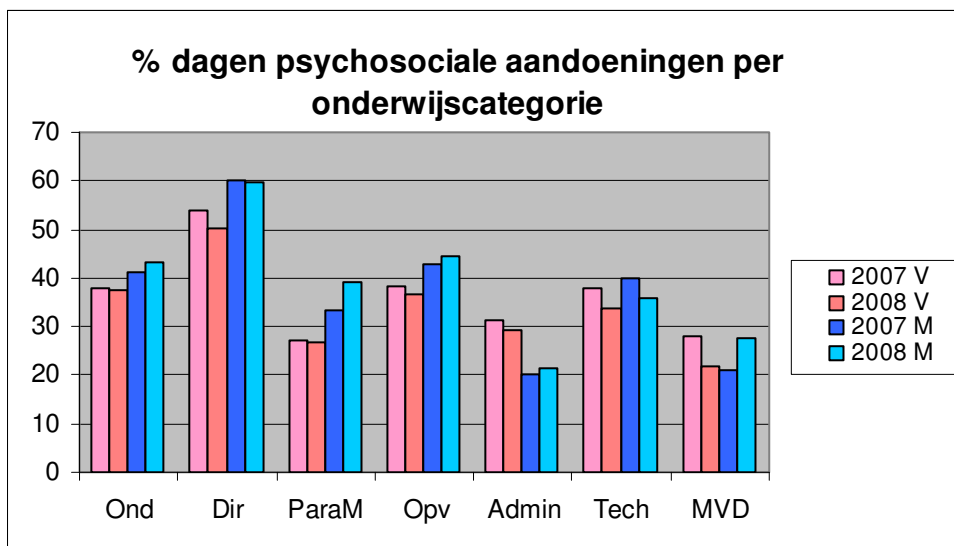
Het percentage psychosociale ziekte-dagen in de leeftijdsgroep 56-65j stijgt voor mannen en vrouwen in Antwerpen, Limburg en West-Vlaanderen.

5.3. Percentage dagen psychosociale aandoening per onderwijscategorie

Het gaat om cijfers die verzameld worden sinds 2007.

2007	Ond	Dir	ParaM	Opv	Admin	Tech	MVD	Totaal
Mannen	41,25	60,11	33,32	42,85	20,08	40,11	20,95	42,05
Vrouwen	37,74	54,05	27,15	38,10	31,09	37,86	28,20	37,36

2008	Ond	Dir	ParaM	Opv	Admin	Tech	MVD	Totaal
mannen	43,32	59,59	39,29	44,67	21,53	35,90	27,60	44,02
vrouwen	37,61	50,41	26,76	36,83	29,42	33,77	21,74	36,79



Als we de onderwijscategorieën vergelijken blijkt dat het directiepersoneel het hoogste percentage ziekte-dagen heeft als gevolg van een psychosociale aandoening.

Percentage van de ziekte-dagen veroorzaakt door een psychosociale aandoening voor directies per leeftijdscategorie:

2007 psychosociaal	46-55j	56-65j	2008 psychosociaal	46-55j	56-65j
Alle categorieën	35,68	51,82	Alle categorieën	34,85	52,92
Directiepersoneel	47,84	65,29	Directiepersoneel	42,28	65,02

Vooral in de leeftijdscategorieën 46-55j en 56-65j is de oorzaak van het ziekteverzuim bij het directiepersoneel van psychosociale aard. In de leeftijdscategorie van 46 tot 55 jaar ligt in 2008 het percentage 7,43% hoger dan gemiddeld, in de leeftijdscategorie van 56-65j noteren we een percentage dat 12,10% hoger is. Vorig jaar was het respectievelijk 12,16% en 13,47% hoger dan het gemiddelde percentage.

6.1. Aantal uitgevoerde controles – opgeleverde resultaat

	Controles	gewonnen dagen
2006	18.949	10.476
2007	18.773	8.711
2008	18.901	8.462

Met ‘controle’ bedoelen we een controle door de controlefirma naar aanleiding van een ziektegeval. Normaal vindt een controle plaats bij de persoon thuis, maar wanneer die afwezig is, wordt hij/zij uitgenodigd op een tweede controlemoment in een centrum van de controlefirma. Dat noemen we dan een ‘tweede controle’.

De ‘gewonnen dagen’ zijn de dagen die na controle niet beschouwd worden als ziektedagen.

In 2008 is het aantal controles lichtjes gestegen en is het aantal gewonnen dagen gedaald. Een mogelijke reden kan zijn dat in 2008 vooral het kort verzuim (minder dan een maand) werd gecontroleerd.

6.2. Aantal uitgevoerde controles uitgesplitst naar de aanvrager van de controle

Controles	2006	%	2007	%	2008	%
Initiatief Encare Absenteïsme	11.690	61,69	10.766	57,35	10.335	54,68
Initiatief werkgever	4.348	22,95	4.895	26,07	5.212	27,58
Initiatief ministerie	151	0,80	140	0,75	123	0,65
Initiatief personeelslid	2.760	14,56	2.972	15,83	3.231	17,09
Totaal	18.949	100,00	18.773	100,00	18.901	100,00

Het gros van de controles wordt uitgevoerd op initiatief van Encare Absenteïsme, de controlefirma die is aangesteld door het ministerie voor het uitvoeren van de controles. Binnen de stuurgroep ziektecontrole wordt periodiek overleg gepleegd over het beleid qua ziektecontrole en de accenten die gelegd worden.

‘Initiatief personeelslid’ gaat om de aanvraag uitgaande van het onderwijspersoneel zelf voor het toestaan van verlof wegens verminderde prestaties wegens ziekte (2557) en aanvragen voor een controle alvorens op reis naar het buitenland te vertrekken (674).

Er is een opmerkelijke stijging van het aantal controleaanvragen van de werkgevers/onderwijsinstellingen. We ervaren dat binnen sommige scholengemeenschappen afspraken gemaakt worden over een gezamenlijke aanpak van deze materie.

De administratie van het ministerie kan ook controles aanvragen. Dat gebeurt uiterst zelden, voornamelijk wanneer er op basis van binnenkomende informatie of vragen een vermoeden van misbruik is.

6.3. Aantal tweede controles

Van de 18.901 georganiseerde controles in 2008 waren er 4.269 controles (22,59% van het totale aantal controles), waarbij het personeelslid niet thuis was en waarvoor er later een tweede controle plaatsvond in een centrum van de controlefirma. Dat betekent dat er met alle controles samen 14.632 ziektegevallen gecontroleerd zijn.

We stellen vast dat het percentage tweede controles hoger ligt dan 21%, het gemiddelde percentage bij de andere werkgevers aangesloten bij de controlefirma.

	2006	%	2007	%	2008	%
Tweede controle	4.398	23,21	4.750	25,30	4.269	22,59

De evolutie voor 2008 is wel positief:

2008	2e controle	controles	%
Initiatief Encare Absenteïsme	2.781	10.335	26,91
Initiatief werkgever	450	5.212	8,63
Initiatief ministerie	34	123	27,64
Initiatief personeelslid	1.004	3.231	31,07
Totaal	4.269	18.901	22,59

Het probleem van de tweede controles is het grootst bij de aanvragen van het personeelslid, nl. bij aanvragen voor verlof wegens verminderde prestaties wegens ziekte en aanvragen voor een controle alvorens op reis naar het buitenland te vertrekken. Op zich is dat verwonderlijk, aangezien personeelsleden dan zelf weten dat er controle zal zijn.

Tweede controles moeten maximaal vermeden worden, omdat zij een dubbele kost meebrengen en oorzaak zijn dat er binnen het beschikbare budget in totaal minder personeelsleden gecontroleerd kunnen worden.

6.4. Controles van ééndagsziekten

Controles voor ééndagsziekten gaan steeds uit van de werkgever, aangezien de controlefirma niet beschikt over deze informatie. In 2008 werden 14 ééndagsziekteverloven na controle niet aanvaard. In totaal waren 595 personen afwezig.

Voor 2007 gelden de volgende gegevens: 80 ééndagsziekteverloven werden na controle niet aanvaard; 338 personen waren afwezig.

Voor 2006 gelden de volgende gegevens: 43 ééndagsziekteverloven werden na controle niet aanvaard.

De stijging van het aantal personeelsleden dat afwezig was bij de controle van het ééndagsziekteverlof is opmerkelijk. Volgens de omzendbrief *Controle op de afwezigheid wegens ziekte* mag het personeelslid tijdens de ééndagsziekte de woon- of verblijfplaats enkel verlaten om gerechtvaardigde medische redenen.

1. In 2008 bedroeg het ziekteverzuimpercentage voor het Vlaamse onderwijspersoneel 3,86%. Dat is een lichte stijging t.a.v. 2007, toen het ziekteverzuimpercentage 3,77% bedroeg. In dat cijfer worden alle ziektedagen in rekening genomen, ook de ééndagsziekten. Wanneer we geen rekening houden met ééndagsziekten, gaat het om een percentage van 3,71 % in 2008, tegenover 3,63 % in 2007. Het ziekteverzuimpercentage voor het onderwijspersoneel wordt positief beïnvloed door de uiterst lage ziektecijfers in vakantieperioden. Dat blijkt uit de cijfergegevens van het aantal zieken gespreid over het jaar.

Er werden in 2008 2.290.102 ziektedagen genomen door het Vlaamse onderwijspersoneel. Dat is een stijging van 3,38% t.a.v. het aantal ziektedagen van 2007. Om dat cijfer te interpreteren, moeten we ook rekening houden met een stijging van het aantal personeelsleden. Procentueel steeg het aantal personeelsleden maar met 0,71%. Dit bevestigt de vermelde stijging van het ziekteverzuim.

2. In 2007 manifesteerde de toename van het ziekteverzuim zich voornamelijk bij het kort verzuim. In 2008 situeert de toename zich eerder bij het lang verzuim van meer dan 30 dagen.
3. Het aantal ééndagsziekten is in 2008 gestegen met 7,32%, terwijl het globaal aantal ziektedagen maar gestegen is met 3,38%. Deze evolutie verdient nauwlettende opvolging de volgende jaren. Voor het eerst werd onderzoek gedaan naar het patroon op weekbasis qua ééndagsziekteverloven: 48,5% van deze afwezigheden vallen op een maandag of een vrijdag.
4. De psychosociale aandoening blijft ook in 2008 de voornaamste oorzaak van ziekteverzuim. Het gaat om 38,82% van de ziektedagen (44,02% bij mannen en 36,79% bij vrouwen).
5. Op het vlak van het gemiddeld aantal ziektedagen opgesplitst per onderwijscategorie zien we vooral een uitschieter bij het meesters-, vak- en dienstpersoneel. Het gaat hier om een uitdovende personeelscategorie met een groter aandeel oudere personeelsleden. Opvoedend hulppersoneel en vrouwelijke directies zijn iets meer dan gemiddeld afwezig wegens ziekte, terwijl mannelijke directies en mannelijke technische personeelsleden nog hoger scoren op het gebied van ziektedagen.
6. Bij de psychosociale aandoeningen zien we procentgewijs een oververtegenwoordiging van het directiepersoneel. Waar het gemiddelde percentage afwezigheden om psychosociale redenen schommelt rond de 44% voor mannen en 37% voor vrouwen, loopt dat voor directies op tot 59,5% voor mannelijke en 50% voor vrouwelijke directies. In de leeftijdscategorie van 56-65j is zelfs 65% van de ziektedagen het gevolg van een psychosociale aandoening, terwijl dat voor de totaliteit van de personeelscategorieën in die leeftijdsgroep een kleine 53% bedraagt. Voor het beleid betekent dit dat het ziekteverzuim van het directiepersoneel in de leeftijdscategorie vanaf 56 jaar de volgende jaren extra aandacht verdient, om het ziekteverzuim wegens psychosociale redenen voor deze doelgroep minstens te laten dalen tot het gemiddelde niveau.

7. In 2008 werden 18.901 controles uitgevoerd door de controlefirma. Het merendeel gebeurt op initiatief van Encare zelf, op basis van criteria die zijn afgesproken met de opdrachtgever. We stellen een positieve tendens vast bij de werkgevers, in 2008 goed voor 27,58% van de controleaanvragen. Opvallend is dat in bijna één vierde van de gevallen een tweede controle moet gebeuren, omdat het personeelslid bij de eerste controle afwezig is. Procentgewijs is er een lichte daling in vergelijking met vorig jaar, maar het percentage ligt nog altijd hoger dan het gemiddelde onder het cliënteel van de controlefirma. Dit feit heeft onmiddellijke gevolgen voor de efficiëntie van de controles. Er is vastgesteld dat het probleem het grootst is bij de aanvragen tot controle door het personeelslid zelf. Daarom stellen we voor om dit probleem aan te pakken door personeelsleden deze aanvragen telefonisch te laten doen, waarbij onmiddellijk een controledatum kan worden afgesproken. Vanaf 1 september 2009 biedt de controlefirma namelijk een gratis groen nummer aan, waarop zij te bereiken is. Op die manier zou het aantal personen dat controle krijgt verhoogd kunnen worden, waardoor het beschikbare budget voor ziektecontroles een stuk efficiënter gebruikt zou kunnen worden.

Het aantal gewonnen dagen na controle vertoont een dalende trend, omdat in 2007 en 2008 de nadruk bij de controlefirma lag op het kort verzuim waardoor bij een controle minder dagen gewonnen kunnen worden. De vaststelling dat het ziekteverzuim in 2008 eerder toeneemt bij het lang verzuim, leidt tot de aanbeveling om de controles eerder toe te spitsen op deze doelgroep.

Een laatste suggestie is om de stijging van de langdurige ziekteperioden aan te pakken door op een structurele manier aandacht te besteden aan preventie. Dat kan alleen door een nauwe samenwerking tussen de betrokken actoren: de personeelsleden zelf, de werkgevers, de preventieadviseurs-arbeidsgeneesheren, de controlefirma, de administratie en het beleid.